



# Budgetuppföljning och prognos

**Mars 2026**

Barn- och utbildningsnämnden

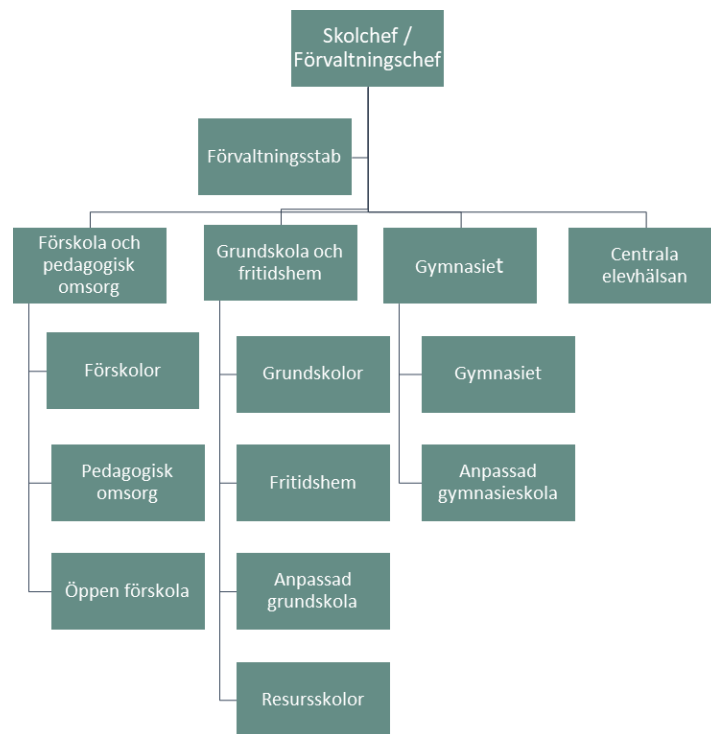
## Innehållsförteckning

1.	Barn- och utbildningsnämnden	2
1.1	Organisationsbeskrivning och uppdrag	2
2.	Verksamhetsåret 2026	4
2.1	Viktiga händelser och beslut under året	4
2.2	Omvärldsbevakning samt framtida utmaningar och möjligheter	4
3.	Mål, ekonomisk analys och övriga nyckeltal	5
3.1	Ekonomisk analys	5
3.1.1	Driftredovisning	5
3.1.3	Investeringsredovisning	6
4.	Medarbetare	7
4.1	Analys av nyckeltal	7

## 1. Barn- och utbildningsnämnden

### 1.1 Organisationsbeskrivning och uppdrag

Budgetuppföljning med helårsprognos för ekonomi och verksamhet avrapporteras till kommunstyrelsen vid fem tillfällen varje verksamhetsår: efter mars, maj, augusti (delårsrapport) och oktober. Efter december månad görs årsbokslut. Delårsrapporten och årsbokslutet går vidare till kommunfullmäktige.



Barn- och utbildningsnämndens ansvarar för förskoleverksamhet, fritidshem, förskoleklass, grundskola, anpassad grundskola, gymnasieskola, anpassad gymnasieskola samt elevhälsa och central skoladministration.

Nämndens uppdrag är att värna skolans nationella uppdrag såsom det formuleras i de nationella styrdokumenterna och bidra till en ökad andel barn och elever som förbereds för fortsatta studier och/eller arbete. Nämnden utövar också tillsyn över verksamhet på fristående förskolor.

## 2. Verksamhetsåret 2026

### 2.1 Viktiga händelser och beslut under året

Förvaltningen fortsätter att arbeta aktivt med vux- och gymnasiesamverkan tillsammans med våra grannkommuner Aneby, Boxholm, Ydre och Ödeshög. Arbetet följer ett årshjul med regelbundna träffar kring frågor som kontinuerligt behöver hanteras. Just nu pågår ett arbete med testmiljöer kring det nationella antagningssystemet Indra. Fortsatt arbete behöver göras kring kommunikationsinsatser för att få ökade elevströmmar mot Holavedsgymnasiet. Analyser behöver göras kring hur kommunerna tillsammans kan bidra till ökat antal arbetsplatsförlagda (APL) utbildningsplatser, eventuellt förändrat programutbud och/eller inriktningar o.s.v.

Förvaltningen fortsätter också att arbeta för att stärka övergångar mellan skola och arbetsliv. Gemensamt arbete genomförs vid flera tillfällen under året bland annan vid den s.k. Jobbkarusellen och Framtidsmässan.

### 2.2 Omvärldsbevakning samt framtida utmaningar och möjligheter

Förvaltningen står inför flera utmaningar varav förändrad demografisk utveckling är en stor och allvarlig del. Utvecklingen ser likadan ut i nästan hela landet och beslut har hittills tagits om nedläggning av två förskolor. Åsvallehults förskola har lagts ned i samband med höstterminsstart 2025 och Junkaremådens förskola kommer att läggas ned till hösten 2026. Prognoser pekar på att planering behöver ske för nedläggning av ytterligare en förskola. Samtidigt pågår en förändring där barnen inom förskolan vistas längre dagar än tidigare och det är en utmaning att både möta det snabbt minskade barnunderlaget och samtidigt möta vårdnadshavares önskemål om fler timmars omsorg. Inom ett par år (2029) når de minskade förskolekullarna till grundskolan och beslut kring nedläggning av skolor behöver tas.

Grundskolan står inför många nyheter från riksdag och regering. Redan nu har beslut tagits om tioårig grundskolan från och med höstterminen 2028 och ett professionsprogram för lärare och rektorer. Under mars månad har ett antal utbildningspropositioner lagts fram som leder till stora förändringar. Som exempel kan nämnas ett likvärdigt betygssystem, tid för undervisningsuppdraget, bättre förutsättningar för trygghet och studiero, förbättrat stöd i skolan, överlämnande av uppgifter i brottsförebyggande syfte, nya läroplaner för en stark kunskapsskola. De flesta av dessa beräknas träda i kraft till höstterminen 2028.

Regeringens intention är att skolan ska tillbaka till grunderna och önskar skapa ordning i klassrummet och mer ordning i skolsystemet. Syftet med reformerna är därför att skapa en stark kunskapsskola med fokus på faktakunskaper och förmågor som att läsa, skriva och räkna. Regeringen vill också reglera tiden för lärares och förskollärares undervisningsuppdrag. Det innebär att det ska sättas en högsta gräns för hur många undervisningstimmar en lärare kan ha. Det ska också finnas en lägsta gräns för hur mycket tid en förskollärare eller lärare ska ha för att planera och följa upp sin undervisning.

### 3. Mål, ekonomisk analys och övriga nyckeltal

#### 3.1 Ekonomisk analys

##### 3.1.1 Driftredovisning

Barn- och utbildningsnämnden prognosticerar för ett överskott på **2,5 mkr.**

Orsaker till överskottet är lägre barnantal i förskolan än budgeterat, ökade statsbidragsramar samt högre intäkter för interkommunal ersättning.

Avdelning (tkr)	Budget 2026	Prognos 2026	Avvikelse
BU-centralt (inkl. Elevhälsan)	32 596	32 096	500
Förskola och pedagogisk omsorg	133 392	132 392	1 000
Grundskola och fritidshem	317 500	316 500	1 000
Gymnasiet	98 300	98 300	0
<b>Totalt barn- och utbildningsnämnden</b>	<b>581 788</b>	<b>579 288</b>	<b>2 500</b>

##### **BU-centralt**

Barn- och utbildningsförvaltningens centrala delar består av barn- och utbildningsnämnd, förvaltningsledning inklusive bu-gemensamma kostnader samt centrala elevhälsan. Det prognosticerade överskottet på 0,5 mkr beror lägre personalkostnader pga. vakanser och sjukskrivningar och lägre licenskostnader på övergripande nivå.

##### **Förskola och pedagogisk omsorg**

Prognosen för förskola och pedagogisk omsorg visar ett överskott på **1 mkr.**

Förskolan genomgår en stor förändringsprocess, som kommer pågå flera år framöver, för att anpassa verksamheten till minskat barnantal. Med minskat antal barn behöver också bemanningen minska. Det är svårt att fullt ut planera för bemanning till hösten, vilket också medför en viss prognososäkerhet.

De första månaderna av året har antal inskrivna barn varit färre än budgeterat, vilket bidragit till det prognosticerade överskottet för förskolan.

Från och med i höst minskar antal dagbarnvårdare från fyra till tre, vilket gör att verksamheten för *pedagogisk omsorg* prognosticerar för ett överskott. *Öppen förskola* prognosticerar för en budget i balans.

**Grundskola och fritidshem**

Verksamheten för grundskola, anpassad grundskola och fritidshem prognosticerar ett överskott på **1 mkr**.

I början av året fattade regeringen beslut om ökade bidragsramar för statsbidraget "Stärkt kunskapsutveckling". Det innebär en intäktsökning med ca 3,5 mkr för Tranås kommuns grundskolor, som ska användas för ökade personalresurser.

Grundskolorna (inklusive resursskolor) prognosticerar för ett överskott på 1,7 mkr, medan anpassad grundskola visar ett underskott på 0,4 mkr. Fritidshemmen visar i prognosen ett underskott på 0,3 mkr.

**Gymnasiet**

Verksamheten för gymnasiet och anpassad gymnasieskola prognosticerar för en budget i balans.

Utfall och prognos har de första månaderna följt fastställd budget. Inom gymnasiet finns däremot alltid en osäkerhet kring elevflöden till hösten, vilket kan påverka ekonomin i hög grad.

**3.1.3 Investeringsredovisning**

Avdelning (tkr)	Projekt	Budget 2026	Prognos 2026	Avvikelse
Alla	IT-relaterade investeringar	11 480	11 480	0
Förskola	Investering utemiljö	55	55	0
Grundskola	Inventarier - lokaler	695	695	0
Grundskola	Investering utemiljö	100	100	0
Gymnasiet	Inventarier - lokaler	200	200	0
Gymnasiet	Programspecifika investeringar	500	500	0
<b>Totalt barn- och utbildningsnämnden</b>		<b>13 030</b>	<b>13 030</b>	<b>0</b>

Den totala investeringsramen för 2026 uppgår till 13 030 tkr.

Största delen av nämndens investeringar är IT-relaterade. Det handlar om utbyte av elevdatorer, personaldatorer, investering i digitala nätverk och olika typer av IT-utrustning i verksamhetens lokaler. En del IT-investeringar som planerats för 2027 har tidigare lagts och kommer genomföras redan 2026. Detta beror på ökade priser från 2027 och mycket begränsad tillgång till IT-relaterade produkter. Politiskt beslut om flytt av budgetram har fattats.

Förskolans investeringar avser till största del utemiljö, och handlar om säkerhet för barnen, exempelvis solskydd. Grundskolan investerar i klassrumsmöbler och möbler till arbetsplatser för att alla skolor ska ha en likvärdig standard.

Gymnasiets investeringar rör främst de yrkesförberedande programmen, och görs bl.a. för att klara undervisningskraven enligt GY25.

## 4. Medarbetare

En stor utmaning för nämnden är de anpassningar som måste göras utifrån den demografiska förändring som sker. Antalet barn minskar, vilket leder till minskat behov av personal samtidigt som framtida kompetensförsörjning måste säkras. Utmaningen består i att behålla framtidsfokus och fortbildning samtidigt som verksamheter avvecklas. Redan nu ser förvaltningen svårigheter med att rekrytera t ex yrkeslärare, speciallärare och lärare inom matematik och naturorienterande ämnen.

### 4.1 Analys av nyckeltal

Nyckeltal utfall 2026-03	Kvinnor	Män	Totalt	Utfall 2025-03 (totalt)
Antal anställda (st)*	503	113	616	645
Andelen heltidsanställda (%)*	80,1%	91,2%	82,1%	81,7%
Sjukfrånvaro total (%)**	5,96%	5,05%	5,76%	6%
Sjukfrånvaro kort (dag 2-14) (%)**	3,65%	2,57%	3,42%	2,87%
Sjukfrånvaro lång (>181 dagar) (%)**	0,79%	0,66%	0,76%	1,27%
Kostnad för sjukfrånvaro (tkr)**			1 923 tkr	1 796 tkr
Kostnad för övertid (tkr)**			444 tkr	283 tkr

\*Per aktuell månad

\*\*För perioden 2026-01-01 till och med aktuell månad

Antalet anställda har minskat de senaste åren och är ett resultat av den anpassning som sker utifrån färre barn inom förskolan. Den totala sjukfrånvaron har minskat jämfört med samma period 2025 och detsamma gäller den långa sjukfrånvaron, medan den korta sjukfrånvaron ökat. Förkylningsperioder är vanliga vid arbete med små barn och med elever, vilket troligen bidrar till perioder av hög sjukfrånvaro under vintertid.

Förvaltningen har under 2025 arbetat med en gemensam utbildningssatsning kring samverkansavtal. Samarbetet har skett med SKR:s stödteam för samverkan och HR-avdelningen och har fokuserat på att utveckla samverkanskulturen tillsammans med chefer, fackliga företrädare och skyddsombud inom förvaltningen. Samverkan med fackliga parter fungerar nu mycket bättre och regelbundna dialoger genomförs.

The background is a dark teal color. In the upper left, there is a stylized, light teal illustration of a computer keyboard. In the lower right, there is a large, light teal silhouette of a rooster, which is the coat of arms of Tranås. The text is centered in the middle of the image.

**Tillsammans  
är vi Tranås ♥**

[www.tranas.se](http://www.tranas.se)